

Breville®

the Toast Select™ Luxe

הוראות הפעלה לטוסטר

BTA735



מבית
אלקטרה 

לקוחות נכבדים !

אנו מודים לכם ושמחים שהצטרפתם למשפחת אלקטרה.
בטוסטרים *Toast Select™ Luxe* החדשים והמשוכללים של חברת
"**Breville**" המיובאים ע"י חברת אלקטרה מוצרי צריכה (1951) בע"מ,
מיושמות הטכנולוגיות החדישות ביותר המעניקות ביצועי קלייה מעולים ביותר
המבטיחים את בטיחותכם ובריאותכם.

באלקטרה רואים בנוחות שלכם ערך עליון ושוקדים ללא הרף לשיפור
השירות הניתן ללקוחות.

הוראות הפעלה והשימוש מאפשרות לכם שימוש נוח ויעיל בטוסטר
Toast Select™ Luxe שלכם.

נא קראו בעיון את ההוראות, ואנו משוכנעים שתפיקו הנאה מושלמת
מהשימוש בטוסטר *Toast Select™ Luxe* שלכם.

באיחולי הצלחה והנאה,





3.....Breville המלצות הבטיחות של
 8.....רכיבים
 9.....פעולות
 12.....טיפול וניקוי

אמצעי בטיחות

חשובים

קראו את כל ההוראות טרם השימוש במכשיר ושמרו אותן לעיון בעתיד

- הסירו והשליכו בבטחה את כל חומרי האריזה והתוויות לפני השימוש בטוסטר בפעם הראשונה.
- למניעת סכנת חנק של ילדים קטנים, הסירו והשליכו בבטחה את כיסוי הבטיחות המותקן על תקע החשמל של המכשיר.
- אל תציבו את הטוסטר בסמוך לקצה משטח עבודה או שולחן בעת פעולתו. וודאו כי המשטח שטוח, נקי ויבש.
- אין למקם את הטוסטר על או בסמוך למבער גז, כיריים חשמליים או במקום שבו הוא עלול לבוא במגע עם תנור חם.
- הרחיקו את הטוסטר מקירות, וילונות וחומרים אחרים הרגישים לחום ולאדים.
- אין להפעיל את הטוסטר על גבי משטח ניקוז של כיור.

המלצות הבטיחות של Breville

בחברת Breville מודעים לבטיחות, מעצבים ומייצרים מוצרי צריכה תוך חשיבה על בטיחותכם, ובראש סולם העדיפויות, הלקוחות החשובים והיקרים שלנו. נוסף על כך, אנו מבקשים מכם לנקוט ביתר זהירות בעת השימוש במכשיר חשמלי מכל סוג שהוא ולהקפיד על אמצעי הזהירות הבאים.

- ודאו תמיד שהטוסטר מורכב כראוי לפני הפעלתו. פעלו בהתאם להנחיות המפורטות בחוברת זאת.
- וודאו כי הלחם שברצונכם לקלות בגודל הנכון לקלייה בטוסטר וכי הוא אינו בולט מעל פתחי הכנסת פרוסת הלחם.
- וודאו כי הלחם אינו עבה מדי או ארוך מדי כדי למנוע ממנו להיעצר או להיתקע במוביל הלחם.
- לעולם אל תכסו את הטוסטר כשהוא מחובר לרשת החשמל או בזמן שהוא חם.
- לעולם אל תניחו לחם קלוי ישירות מעל לחריצי הקלייה כדי לחמם אותו מכיוון שהדבר עשוי למנוע זרימת אוויר חופשית ונזק לטוסטר.
- אין להזיז את הטוסטר בעת הפעולה או כאשר הוא חם.
- אין לגעת במשטחים חמים. השתמשו בידיות הנשיאה שבדפנות הטוסטר כדי להרימו או לשאת אותו.
- אין להשאיר את הטוסטר ללא השגחה בזמן הקלייה.
- כבו תמיד את הטוסטר ונתקו אותו מרשת לפני שאתם מנסים להזיז אותו, כאשר המכשיר אינו בשימוש ולפני ניקוי ואחסנת המכשיר.
- אין לאפשר לפירורי לחם להצטבר בתחתית הטוסטר. אי ניקוי מגש הפירורים בקביעות עשוי לגרום לסכנת התלקחות.
- אין לנקות את המכשיר באמצעות רפידת קרצוף מתכתית. פתיתי מתכתית עלולים להיפרד מרפידת הקרצוף, לבוא במגע עם רכיבים חשמליים ולגרום לסכנת התחשמלות.
- שמרו על ניקיון הטוסטר. פעלו בהתאם להנחיות הניקיון שבחוברת זאת.
- התירו את כבל החשמל לכל אורכו לפני השימוש בטוסטר.
- אל תאפשרו לכבל החשמל להתלול מעל קצה משטח עבודה או שולחן, לבוא

במגע עם משטחים חמים
או להתפתל.

אמצעי בטיחות חשובים בעת השימוש במכשירי חשמל

- מכשיר זה אינו מיועד לשימוש בני אדם כולל ילדים) עם יכולות גופניות, חושיות או נפשיות מופחתות, ו/או חסרי ניסיון וידע, אלא אם הם נמצאים תחת פיקוח או קיבלו הדרכה לגבי שימוש בטוח במכשיר על ידי אדם האחראי לבטיחותם, והם הבינו את הסכנות הכרוכות בהפעלתו.
- פקחו על ילדים כדי להבטיח שהם לא ישחקו עם הטוסטר.
- ניקוי ותחזוקת המשתמש לא יבוצעו בידי ילדים.
- מומלץ לבדוק את המכשיר בקביעות. למניעת חשיפה לסיכונים, אין לעשות שימוש במכשיר במקרה שמתגלה נזק כלשהו בכבל החשמל, בתקע, או במכשיר עצמו. במקרה של נזק כלשהו,

- מסרו את המכשיר לבדיקה באחת מתחנות השרות ברחבי הארץ (עיינו בכריכה האחורית).
- כל פעולות התחזוקה פרט לניקוי המכשיר יבוצעו בתחנת שרות מורשית על ידי היבואן.
 - מכשיר זה מיועד לשימוש ביתי בלבד. אין לעשות שימוש אחר כלשהו במכשיר זה מלבד השימוש לו נועד. אין לעשות שימוש במכשיר בכלי רכב או בספינות. אין להשתמש במכשיר מחוץ לבית. שימוש לא ראוי במכשיר עשוי לגרום לפגיעה גופנית.
 - חברו את המכשיר לקו חשמל המוארק בהארקה תקנית ומוגן בנתיך של 10A לפחות.
- להגברת בטיחותכם, מומלץ לחבר את המכשיר לקו חשמל המוגן בממסר זרם דלף (ממסר פחת) בזרם דלף של עד 30 mA. במקרה של ספק, התייעצו עם חשמלאי מוסמך.

- להגנה מפני התחשמלות, אין לטבול את כבל החשמל, את תקע החשמל או את המכשיר בתוך מים או כל נוזל אחר.
- כבו תמיד את המכשיר ונתקו אותו מרשת החשמל לפני שאתם מנסים להזיז אותו, כאשר הוא אינו בשימוש ולפני ניקוי או אחסנה שלו.
- הטמפרטורה של המשטחים הנגישים מתחממת מאד בעת. מכשיר זה אינו מיועד לשימוש ילדים קטנים או אנשים מוגבלים ללא השגחה.
- יש לפקח על ילדים קטנים כדי לוודא כי הם אינם משחקים עם המכשיר.
- המכשיר ניתן לשימוש ילדים מגיל 8 ועל ידי בני אדם עם מוגבלויות גופניות, תחושתיות או נפשיות, או חסרי ניסיון וידע, אם הם נמצאים תחת פיקוח או קיבלו הדרכה לגבי שימוש בטוח במכשיר על ידי אדם
- האחראי לבטיחותם, והם הבינו את הסכנות הכרוכות בהפעלתו.
- אל תאפשרו לילדים לשחק במכשיר.
- פעולות ניקוי ותחזוקה של המשתמש לא יבוצעו על ידי ילדים מתחת לגיל 8 אלא אם הם נמצאים תחת פיקוח.
- הרחיקו את המכשיר ואת כבל החשמל מהישג ידם של ילדים מתחת לגיל 8.
- המכשיר אינו מיועד להפעלה באמצעות טיימר חיצוני או שלט רחוק נפרד.
- לחם עשוי להישרף, לכן אין לעשות שימוש בטוסטר זה בקרבת או מתחת לוויולונות או לחומר מתלקח אחר.
- השגיחו על המכשיר בקביעות כאשר הוא נמצא בשימוש.

אזהרה

לעולם אל תפעילו את הטוסטר כשהוא מונח על צדו. לעולם אל תוסיפו מצרכי מזון כלשהם ללחם, למאפינס

או ללחמניות מכיוון שהדבר
עלול לגרום להתחשמלות או
לפריצת אש. טוסטר זה
מיועד לקליית לחם, לחמניות
ומאפינס בלבד. הכנסת
פריטים אחרים לתוך הטוסטר
עלולה לגרום להתחשמלות
או לפריצת אש.

לשימוש ביתי בלבד
שמרו הוראות אלו



- A. נוריות חיווי ההשחמה**
נוריות LED המציינות את מידת ההשחמה המוגדרת ואת התקדמות תהליך הקלייה
- B. חוגת בחירת סוג הלחם**
בחרו את סוג הלחם שלכם כדי להבטיח השחמה אחידה בכל סוגי הלחמים ללא צורך בניחוש.
הזמן הנדרש לקליית הלחם שלכם תלוי בסוג הלחם. בחרו באחד מסוגי הלחם הבאים: לחם לבן, לחם פירות, לחם חום, לחם דגנים, שיפון או לחמנייה קלויה על מנת להבטיח השחמה אחידה בכל פעם.
הגדרת לחמנייה מפעילה גוף חימום נוסף לגוף החימום האמצעי כדי לקלות את החלקים הפנימיים של הלחמניות או של הבייגלים שלכם מבלי לשרוף את החלקים החיצוניים שלהם.
- C. חוגת בחירת מידת השחמה**
בחרו את מידת ההשחמה הרצויה לטוסט שלכם, אפשרויות ההגדרה הן מ- "0" (הבהירה ביותר) ועד "6" (הכהה ביותר).
- D. הרימו והביטו "LIFT & LOOK"™ / ידית להגבהה נוספת**
במהלך הקלייה, השתמשו בידית הקלייה כדי להעלות או להנמיך את מעלית הלחם כדי לבדוק את התקדמות הקלייה מבלי להפריע למחזור הקלייה. תכונת ההגבהה הנוספת מאפשרת להוציא בקלות פריטים קטנים, כמו למשל, מאפינס אנגליים, לחמניות או בייגלים.
- E. לחצן מעט יותר "A BIT MORE"™**
אם קליית הטוסט שלכם בהירה מדי, לחיצה על הלחצן תוסיף זמן קלייה נוסף.
- F. לחצן הפשרה FROZEN**
תוספת זמן קלייה נוסף הנדרש לקליית לחם קפוא.
- G. לחצן ביטול CANCEL**
מבטל את מחזור הקלייה.
- אינו נראה**
תקע Breville Assist™



פעולות



הערה

- טוסטר זה מבוקר באמצעות בקרה אלקטרונית ולא יפעל עד לחיבורו לשקע חשמל במתח של 220-240 וולט. לפני השימוש במכשיר בפעם הראשונה, הסירו את חומרי האריזה, הסרטים והמדבקות מהטוסטר החדש שלכם.
1. הכניסו את תקע החשמל לשקע חשמל של 220-240 וולט. נוריות חיווי ההשחמה תוארנה מ-"0" עד "6", ולאחר מכן, תואר נורית רמת ההשחמה שנבחרה (בהתאם למיקום חוגת ההשחמה). הטוסטר יעבור למצב המתנה (נוריות חיווי ההשחמה יתעממו) לאחר מספר דקות אם לא תלחצו על לחצן כלשהו או תסובבו את החוגה.



הערה

- בעת השימוש בטוסטר בפעם הראשונה, אנו ממליצים לבצע פעולת קלייה באמצעות הגדרת הטמפרטורה המרבית ללא לחם. הטוסטר עשוי לפלוט מעט עשן או ריח משונה בעת השימוש הראשוני. זאת תופעה רגילה שאינה משפיעה על ביצועי הטוסטר.
2. הכניסו לחם, לחמניות, בייגלים וכו' לכל אחד מחריצי הקלייה. וודאו כי הפריטים המיועדים לקלייה אינם גדולים מדי או עבים מדי כדי להיכנס בקלות לחריצי הקלייה.
 3. בחרו את סוג הלחם שהכנסתם לתוך חריץ הקלייה באמצעות חוגת בחירת סוג הלחם.



הערה

לסוגי לחם שונים יש להגדיר רמות השחמה שונות. לדוגמה, לטוסט מלחם צימוקים ולחם לבן במרקם עדין נדרש זמן קלייה קצר יותר, בעוד שללחמים עם מרקם כבד העשויים משיפון נדרש זמן קלייה ארוך יותר. חוגת בחירת הלחם מתאימה את עצמה לשינויים אלו (מונעת ניחוש) ללא צורך בשינוי מצב חוגת בחירת מידת ההשחמה כדי שתושג תמיד אותה מידת השחמה, ללא תלות בסוג הלחם.

4. בעת השימוש בחוגה לבחירת מידת ההשחמה, כונו את החוגה להגדרת ההשחמה המבוקשת מ-"0" (מידת ההשחמה הבהירה ביותר) ועד "6" (מידת ההשחמה הכהה ביותר). נוריות החיווי יוארו בהתאם לרמת ההשחמה הנבחרת. הגדרת מידת ההשחמה יחסית לסוג הלחם כך שאין צורך לכוון את הגדרת ההשחמה לסוגי הלחם השונים, אם דרישות ההשחמה שלכם זהות.



הערה

- בעת קליית לחם בפעם הראשונה, מומלץ לקלות ברמת השחמה '3' (9 נוריות LED).
5. להפעלת תהליך הקלייה, דחפו את הידית כלפי מטה עד שתינעל למקומה. נוריות חיווי ההשחמה תתחלנה להבהב מ-"0", ולאחר מכן, תתחלנה בהדרגה לציין את דרגת ההשחמה עד שהמכשיר יגיע להגדרת ההשחמה הרצויה.
 6. כשתהליך הקלייה מסתיים, מעלית הלחם תתרומם למצב מורם. הוציאו את הטוסט. נורית חיווי ההשחמה תואר מחדש בהתאם להגדרת ההשחמה הקודמת שנבחרה. אם לא תפעילו את הטוסטר, לאחר מספר דקות הוא יעבור למצב המתנה.

הערה

כדי להפעיל את הטוסטר ממצב המתנה, לחצו על לחצן כלשהו או סובבו את חוגת ההשחמה. נוריות חיווי ההשחמה יוארו מחדש.

הערה

אין להשאיר את הטוסטר ללא השגחה כאשר הוא בשימוש, מכיוון שהטוסט עשוי להיתקע. במקרה החריג שבו לחם, בייגלס, או מאפינס נתקעים בחריצי הקלייה, כל הלחצנים ונוריות ה-LED לחיווי רמת הקלייה יבהבו וגופי החימום ייכבו. הוציאו את תקע החשמל מהשקע בקיר ואפשרו לטוסטר להתקרר לחלוטין לפני שתנסו לשחרר בזהירות את הלחם מתוך החריצים. נקטו בכל אמצעי הזהירות כדי לא לפגוע בגופי החימום. אין לעשות שימוש בכלי מתכת.

לחצן A BIT MORE™/חימום חוזר

במידה ומידת ההשחמה של הטוסט בהירה מדי, לחיצה אחת על לחצן זה תוסיף זמן קלייה נוסף. תכונה זאת ניתנת לבחירה לפני, במהלך או לאחר סיום מחזור הקלייה, וניתן להשתמש בה לכל סוגי הלחמים ולפעולת ההקפאה.

כדי להשתמש בתכונה זאת במהלך

מחזור הקלייה:

לחצו על לחצן A BIT MORE™ / חימום חוזר. הטבעת מסביב ללחצן תואר בלבן לאחר הבחירה. זמן הקלייה יתווסף באופן אוטומטי אולם לא תוארנה נוריות חיווי השחמה נוספות. פעולת A BIT MORE™ / חימום חוזר ניתנת לביטול באמצעות לחיצה נוספת על לחצן A BIT MORE™ / חימום חוזר, ומחזור הקלייה המקורי ימשיך לפעול.

כדי להשתמש בתכונה זאת לפני או אחרי

מחזור הקלייה:

לחצו על לחצן A BIT MORE™ / חימום חוזר. הטבעת מסביב ללחצן תואר בלבן.

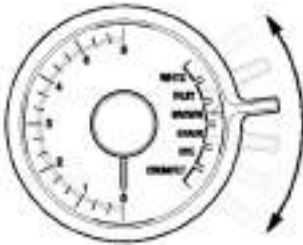
דחפו את הידית כלפי מטה עד שתינעל למקומה. נורית חיווי ההשחמה תתחלנה להבהב מ-"0", ולאחר מכן, תתחלנה בהדרגה לציין את דרגת ההשחמה בהתאם לספירה לאחור של זמן ההשחמה הנוסף.

בחירת סוג הלחם

תכונת בחירת הלחם משנה את זמן הקלייה הכולל בהתאם לסוג הלחם, כך שתוכלו להשיג את אותה רמת השחמה בסוגי הלחם השונים.

לקליית סוגים שונים של לחם

1. הכניסו את הלחם לתוך חריצי הקלייה.
2. כווננו בהתאם את חוגת בחירת סוג הלחם לסוג הלחם המיועד לקלייה. וודאו כי המחוג מכוון לסוג הלחם הרצוי.



3. בחרו את הגדרת ההשחמה המבוקשת באמצעות כונון חוגת בחירת רמת השחמה. טווח רמות ההשחמה נע מ-"0" (הבהירה ביותר) ל-"6" (הכהה ביותר).



4. להתחלת הקלייה, דחפו את הידית כלפי מטה עד שתינעל למקומה.

הערה

באופן טבעי גופי החימום החיצוניים נראים כבויים או פועלים בעצמה נמוכה יותר בעת הגדרת הלחמניות Crumpet. מצב זה מבטיח שהחלק הפנימי של הלחמנייה נקלית מבלי שישרף חלקה החיצוני.

לחצן הקפאה

תכונה זאת מוסיפה זמן קלייה נוסף הנדרש לקליית לחם קפוא.

לקליית לחם קפוא:

1. הכניסו את הלחם לתוך חריצי הקלייה.
2. כווננו את חוגת בחירת הלחם לסוג הלחם שהכנסתם לחריצי הקלייה.
3. בחרו את הגדרת ההשחמה הרצויה באמצעות כווננו חוגת רמת ההשחמה. טווח רמות ההשחמה נע מ-"0" (הבהירה ביותר) ל-"6" (הכהה ביותר).
4. לבחירת מצב הפשרה FROZEN, לחצו על לחצן FROZEN והטבעת מסביב ללחצן תואר בצבע לבן.
5. להפעלת תהליך הקלייה, דחפו את ידית הקלייה הידית כלפי מטה עד שתגיע למקומו בנקישה. זמן הקלייה יתארך באופן אוטומטי.
6. לאחר שמחזור הקלייה הסתיים, הטבעת מסביב ללחצן FROZEN תיכבה.

הערה

פעולת ההפשרה FROZEN ניתנת לביטול באמצעות לחיצה נוספת על לחצן FROZEN ומחזור הקלייה המקורי ימשיך לפעול.

ידית הרימו והביטו LIFT & LOOK™

תכונה זאת מאפשרת לכם להעלות או להוריד את מעלית הלחם כך שתוכלו לבדוק את התקדמות הקלייה מבלי להפריע ו/או

קליית לחמנייה CRUMPET

הבחירה בלחמנייה בנוסף לכווננו זמן הקלייה הכולל מפעילה גוף חימום נוסף לגופי החימום האמצעיים במטרה לקלות בצורה מושלמת את החלקים הפנימיים של הלחמניות או של הבייגלס שלכם מבלי לשרוף את החלקים החיצוניים שלהם.

לקליית לחמניות או בייגלס:

1. הכניסו את הלחמנייה או את הבייגל לתוך חריצי הקלייה כשהחלק הפנימי של הלחמנייה או של הבייגל מופנה פנימה בהתאם לסימוני הלחמנייה והבייגל שמעל לגופי החימום האמצעיים של הטוסטר.
2. כווננו את חוגת בחירת הלחם למצב לחמנייה CRUMPET. וודא שהחוגה מכוונת למצב CRUMPET.



3. בחרו בהגדרת ההשחמה המבוקשת באמצעות כווננו החוגה לבחירת מידת השחמה. טווח הגדרות ההשחמה מ-"0" (בהירה ביותר) ועד "6" (כהה ביותר).

הגדרות



4. להפעלת תהליך הקלייה, דחפו את ידית הקלייה הידית כלפי מטה עד שתגיע למקומו בנקישה.

4. נגבו את המשטחים החיצוניים של הטוסטר במטלית לחה ורכה ולאחר מכן ייבשו אותו לחלוטין במטלית רכה ויבשה.

הערה

אל תנקו את המכשיר באמצעות רפידת קרצוף מתכתית. פתיתי מתכתית עלולים להיפרד מרפידת הקרצוף ולבוא במגע עם רכיבים חשמליים וכתוצאה מכך לגרום לסכנת התחשמלות, ולגרום נזק בלתי הפיך לגימור משטחי הטוסטר.

אחסנה

כבו את הטוסטר ונתקו אותו מרשת החשמל. אפשרו לטוסטר להתקרר לחלוטין לפני אחסנתו. פעלו בהתאם להוראות הניקוי, ואחסנו את הטוסטר במצב אנכי על משטח שטוח, על מדף או בארונות נגישה. אין לאחסן פריט כלשהו מעל הטוסטר.

אזהרה

אין לעשות שימוש בטוסטר ללא מגש הפירורים. אין לאפשר לפירורים להצטבר במגש הפירורים. אי ניקוי בקביעות של מגש הפירורים עלול לגרום לסכנת התלקחות.

לבטל את מחזור הקלייה. במהלך הקלייה, כל שעליכם לעשות הוא להרים את הידית על מנת להביט בתהליך הקלייה. הורידו את הידית כדי להמשיך את פעולת הקלייה או לחצו על לחצן הביטול CANCEL להפסקת מחזור הקלייה בכל עת.

ידית להגבהה נוספת

הידית ניתנת להרמה נוספת לגובה של כ- 2 ס"מ מעל נקודת ההתחלה שלה. תכונת ההגבהה הנוספת מאפשרת להוציא בקלות פריטים קטנים, כמו למשל, מאפינס אנגליים, לחמניות או בייגלס.

טיפול וניקוי

1. כבו את הטוסטר ונתקו אותו מרשת החשמל. אפשרו לטוסטר להתקרר לחלוטין לפני הניקוי.
2. להסרת הפירורים מהטוסטר, הוציאו את מגש איסוף הפירורים (הממוקם מתחת ללוח הבקרה שבחזית הטוסטר) באמצעות משיכתו החוצה. רוקנו את המגש והחזירו אותו למקומו לפני השימוש הבא בטוסטר. החליקו פנימה את מגש איסוף הפירורים עד שינעל למקומו.
3. להוצאת פירורים נוספים שנלכדו בחלל הפנימי של הטוסטר, הפכו את הטוסטר על פניו מעל פח אשפה ונערו אותו בעדינות כדי שהפירורים ישתחררו. למניעת נזק לרכיבים הפנימיים ולמנגנון מעלית הלחם, אין לחבוט או לדפוק על הטוסטר.

Breville®

לקוח/ה יקר/ה

ברכות על רכישת מוצר חשמלי מבית "אלקטרה מוצרי צריכה" והצטרפותך למאות אלפי לקוחות מרוצים, אשר נהנים ממוצרי חשמל מתקדמים, איכותיים ואמינים. אנו שמחים לעמוד לרשותך בכל נושא ולדאוג לכך שתיהנה מהמוצר שרכשת למשך שנים.

בברכה,
חטיבת הסחר
אלקטרה מוצרי צריכה

לביירוים לגבי מיקום תחנת השירות הקרובה לאזור מגוריך, 073-2625600

תחנת שירות לרכישת חלפים, 073-2625613

• ישראל זמורה 2, לוד

• יאיר שטרן 16, ב"ש

• המוסכים 45, חיפה

• גנרל פייר קינג 33, ירושלים

שעות פעילות לרכישת חלפים:

ימים א'-ה' 08:00-16:00

Breville®

סוג מוצר:

דגם:

צבע:

מס' סידורי:

תאריך רכישה:

מקום רכישה:

שם הלקוח:

כתובת הלקוח:

תאריך ייצור:

אלקטרה מוצרי צריכה (1951) בע"מ (להלן: "אלקטרה") מרחוב יוסף ספיר 1, ראשון לציון: מספר חברה 5-00399-52, אחראית לתקינות המוצר שפרטיו רשומים בתעודה זאת למשך תקופת הזמן ובכפוף לתנאים כדלקמן:

- אלקטרה נותנת בזאת אחריות למוצר לתקופה של 12 חודשים מיום האספקה.
- אלקטרה מתחייבת לתקן ללא תמורה, כל קלקול שהתגלה במוצר במהלך תקופת האחריות ולהחליף, אם יהיה צורך בכך צורך לפי שיקול דעתה של אלקטרה, כל חלק שיידרש או את המוצר עצמו, ללא תמורה. שירות כאמור לעיל יבוצע בתחנות השירות של אלקטרה. הובלת המוצר לתחנת השירות תבוצע ע"י הלקוח.
- על אף האמור בסעיף 2 לעיל, תהיה זכאית אלקטרה לתשלום בגין תיקון המוצר, הובלתו או החלפתו, במידה שהקלקול נגרם כתוצאה מאחת הסיבות הבאות:
 - 1.3 כוח עליון שהתרחש לאחר מועד מסירת המוצר ללקוח
 - 2.3 זדון או רשלנות של הלקוח, לרבות שימוש במוצר בניגוד להוראות השימוש
 - 3.3 תיקון שנעשה במוצר בידי מי שלא הורשה/הוסמך לכך מטעם אלקטרה
 - 4.3 ההתקנה בוצעה שלא לפי הוראות היצרן.
- בנוסף, אלקטרה תהא פטורה מקיום האמור בסעיף 2 לעיל, אם תוכיח, כי מקור הקלקול בנזק מכון שגרם הלקוח.
- תיקון קלקול המוצר במסגרת האחריות בתקופת האחריות יחזיר את המוצר למצב בו היה אלמלא הקלקול. היה התיקון כרוך בהחלפת חלקים, יהיו החלקים המוחלפים מקוריים וחדשים.
- אלקטרה מתחייבת לתקן את המוצר לא יאוחר מתום 10 ימי עסקים מהיום בו נמסר המוצר לתחנת השירות.
- לאחר תום תקופת האחריות, הלקוח יוכל לרכוש מחברת אלקטרה חלקי חילוף למוצר למשך התקופה הבאה:
 - 1.6 למוצרים שמחירים עולה על 300 ש"ח: שנה
- אלקטרה תמסור ללקוח, לאחר ביצוע תיקון בתקופת האחריות, אישור בכתב בדבר מהות התיקון חלקים שהוחלפו.
- אחריותה של אלקטרה למוצר תהיה רק בהתאם למפורט בתעודת אחריות זו ובכפוף לכל דין. למען הסר ספק, אלקטרה אינה מתחייבת לתת במסגרת תעודת האחריות הדרכתו/או הסברים לגבי השימוש במוצר והפעלתו.
- אלקטרה רשאית לבצע את החתיבויותיה בעצמה או באמצעות אחרים, לפי שיקול דעתה.